

## Stades avancés des céréales

### Augmentation des populations de pucerons et dégâts de taupins

### Le colza d'hiver : prêt pour l'hiver !

### Enquête sur le service d'avis CePiCOP

## Stades avancés des céréales

Le mois d'octobre a été le plus chaud depuis des années. A Uccle (station IRM), la température moyenne du mois d'octobre 2022 atteint **14,4°C** (normale : 11,3°C). Comme l'année 2001, c'est la valeur moyenne la plus élevée **depuis 1833**.

Les chaleurs que nous venons de connaître ces dernières semaines influencent inévitablement le développement de nos céréales et ont des conséquences.

**Arvalis- Institut de Végétal** mentionne trois conséquences que nous pouvons déjà observer dans nos parcelles :

- *La levée est accélérée. Les céréales ont besoin d'environ 150 degrés-jour (base 0°C) pour lever. Cette durée va passer d'une valeur habituelle de 10-15 jours à plutôt 7-10 jours cette année.*
- *L'émission des feuilles est rapide : le phyllotherme des céréales d'hiver étant de 100 à 150°Cj, la douceur que nous venons de connaître va conduire à des **stades foliaires plus avancés** à date calendaire constante.*
- *La croissance foliaire va être accrue : la **taille des premières feuilles dépend de la température lors de leur émission.***



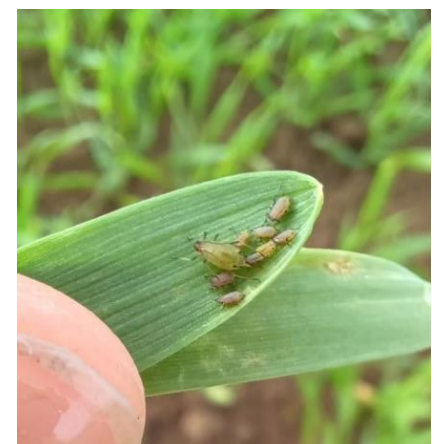
**Figure 1** : Stade tallage en escourgeon ce 7/11/22 à Loncée.

Nos champs de céréales sont donc **particulièrement verts** en ce mois de novembre. Toutefois, on espère que les températures vont retrouver leurs valeurs saisonnières pour éviter d'atteindre des stades phénologiques trop avancés avant l'hiver ce qui exposerait nos céréales à plus de risques de froid et de destruction par le gel.

## Augmentation des populations de pucerons et dégâts de taupins

**Réseau de surveillance JNO** : observations réalisées le 7 novembre sur 28 parcelles d'escourgeon, froment ou épeautre réparties sur l'ensemble de la Wallonie.

Les conditions « printannières » rencontrées ces dernières semaines semblent doucement toucher à leur fin. Le vent et les conditions plus fraîches sont de retour et vont permettre de ralentir la propagation des pucerons. Ils ont toutefois eu le temps de se développer et dans un tiers des parcelles surveillées, leur nombre dépasse largement le seuil de nuisibilité. Une parcelle du réseau située en Région sablo-limoneuse (Chaumont-Gistoux) affiche même un niveau de colonisation très important où 40% des plantes sont porteuses de pucerons.



**Figure 2** : Colonie de pucerons sur feuille d'escourgeon ce 7/11/22 à Liernu.

Bien que certains champs soient presque indemnes de pucerons et que les analyses virologiques n'aient détecté aucun puceron porteur de la JNO, la vigilance est recommandée et nous vous conseillons :

- de visiter chaque parcelle afin d'estimer le pourcentage de plantes porteuses de pucerons. Pour ce faire, prélever au transplantoir une centaine de plantules, examiner toutes les feuilles et surtout le collet (bien dégager la terre au bas des plantes) ;
- de traiter les emblavures ayant atteint ou dépassé le stade trois feuilles, si **10 %** des plantes ou plus sont porteuses de pucerons ;
- Dans les situations où les populations de pucerons restent faibles, le mieux est de surveiller les prévisions météorologiques et de traiter le plus tard possible, mais avant d'en être empêché par une longue période de pluie ou l'installation de l'hiver.

**Liste de variétés 2022 tolérantes à virus de la JNO (suivies dans le Livre Blanc Céréales)**

Les variétés tolérantes à la jaunisse nanisante de l'orge sont Sensation, KWS Joyau, LG Zeta, LG Zoro, KWS Exquis et KWS Feeris, LG Zelda, Fascination, Integral et Idilic. Dès lors, même si des pucerons y étaient observés en grand nombre, ces variétés ne justifieraient **aucun traitement** insecticide.

Des **dégâts de taupins** (surnommés « les larves fil de fer ») sont relevés dans certains champs. On reconnaît ce ravageur en observant de jeunes plantules qui jaunissent et finissent par disparaître (voir figure 2 et 3). Lorsqu'on retire les plantules touchées, on peut observer des morsures sur le bas de la tige et même parfois observer les larves.



Figure 3: Larve de taupins. Crédiit: Fourrages Mieux.

Les larves restent plusieurs années dans le sol mais leur activité est très variable et fonction de la température du sol (particulièrement élevée durant ce mois d'octobre).

Aucun traitement insecticide ne permet malheureusement de diminuer les populations larvaires de taupins pendant le cycle de la culture. Quelques mesures préventives permettent toutefois de limiter les dégâts ou la population pour les prochaines années : déchaumage après la récolte, retourner les prairies en été pour dessécher la terre, réaliser un lit de semence soigné pour obtenir la levée la plus rapide possible et obtenir des plantules vigoureuses, augmenter la densité de semis dans les parcelles très infestées, allonger la rotation avec des cultures moins sensibles comme le pois, ..



Figure 4: dégât de taupins sur une jeune plante. La partie aérienne jaunit suite à l'attaque des larves et finira par disparaître.

Si vous avez des parcelles touchées par des attaques de taupins, n'hésitez pas à contacter Fanny Ruhland, doctorante à la Faculté de Gembloux Agro-Bio Tech, qui recherche des sites pour effectuer des prélèvements de larves et d'échantillons de sol. Contact : [fanny.ruhland@uliege.be](mailto:fanny.ruhland@uliege.be)

**Le colza d'hiver : prêt pour l'hiver !**

**Situation au 8 novembre 2022**

La culture du colza d'hiver a bien profité de la douceur exceptionnelle du mois d'octobre pour se développer et rattraper un certain retard observé en septembre.

Le colza d'hiver joue bien son rôle de piège à nitrates lorsque les feuilles et le pivot racinaire sont bien développés.

Les stades du colza d'hiver restent cependant variables, allant de 10 à 12 feuilles pour les plus développés à 2 feuilles pour les plus tardifs. En moyenne, la majorité des champs suivis dans le cadre du réseau d'observations est à 7-8 feuilles et couvre bien le sol, ce qui est rassurant pour résister aux températures négatives de l'hiver.

Côté insectes, les grosses altises continuent à être piégées dans les bassins, avec des captures généralement inférieures à 12 adultes, indiquant toujours une activité. Le charançon du bourgeon terminal reste très discret car il est rarement piégé depuis deux semaines.

Au niveau des plantes de colza d'hiver, peu d'insectes adultes sont observés. Malgré cette météo douce, très peu de pucerons ont été observés à l'arrière des feuilles de colza d'hiver. Les premières petites larves d'altises ont été observées ce lundi dans les pétioles des feuilles de colza. Il n'y a aucun moyen de lutte autorisé en Belgique, contre les larves d'altises. La surveillance régulière des altises adultes dès la levée du colza d'hiver, permet de les suivre au champ et d'intervenir lorsqu'ils dépassent un seuil.

Avec l'humidité actuelle des sols, les limaces sont toujours présentes et peuvent encore représenter un danger dans les zones où les plantes de colza d'hiver sont les moins développées ou dans les endroits plus argileux.

Cet avis clôture la saison d'observations des insectes ravageurs en colza d'hiver à l'automne 2022, dans le cadre du réseau d'observations du CePiCOP. Le prochain rendez-vous est donné après l'hiver.

Les données d'observation sont issues d'un réseau de piégeage du colza rassemblant des observateurs du CePiCOP, du CRA-W, du CARAH, du CPL-Végémar, de l'OPA de Ciney et de Protect'Eau, et couvrant les différentes régions de production du colza.

## Enquête sur le service des avertissements

La fin de la saison des avertissements arrive à son terme avec le dernier avertissement de la saison. Afin de continuer à vous informer et à vous donner des informations de qualité, nous souhaitons avoir votre avis sur cette saison et plus particulièrement sur les avertissements qui ont été réalisés (en céréales et en colza). Pouvez-vous prendre quelques minutes de votre temps afin de compléter le sondage ci-dessous ? Votre avis, nous permettra d'améliorer nos avertissements et de rendre ce service plus en adéquation avec vos attentes.

Le lien pour le sondage : <https://forms.gle/Gs97gi1aoeTXr1mp7>

On profite également de cet article afin de vous remercier pour nous suivre et également remercier nos différents partenaires sans qui ces avertissements ne pourraient pas être aussi complets. Vous pouvez les retrouver en bas de chacun de nos avis et les voici aussi ci-dessous.



## Offre d'emploi – Bachelier agricole - Expérimentation agronomique

### Description de l'offre pour un Technicien(ne) agricole ou Bachelier(e) agricole:

Au sein de GxABT, l'Unité de Recherche institutionnelle TERRA comporte la CARE AgricultureIsLife qui gère la mise à disposition à la communauté scientifique de l'ULiège de ressources humaines (technicien(ne)s) et matérielles (matériel agricole et expérimental, terres de cultures de la Ferme expérimentale située à Gembloux). La CARE offre des surfaces pour la mise en œuvre d'expériences de productions végétales et animales en parcelles agricoles.

Nous vous proposons de travailler au sein de cette entité en tant que technicien(ne) d'expérimentation agricole. Intégrant, Gembloux Agro-Bio Tech et Liège Université, vous bénéficierez d'un environnement de travail stimulant

collaborant avec des chercheurs développant les systèmes de production agricole et d'élevage de demain. Vous aurez également accès à un portefeuille de formations continuées proposées par Liège Université

**Fonction :** Sous la responsabilité du Directeur de la CARE AgricultureIsLife et en concertation étroite avec la 1<sup>ère</sup> assistante de la CARE et de son comité de gestion, vous :

- Travaillerez à la mise en place et au suivi d'expérimentations en grande culture sur les terres de la ferme expérimentale ainsi qu'en micro-parcelles expérimentales. Ceci impliquera notamment les opérations classiques de semis, l'application des traitements phytosanitaires et des fertilisations, la récolte, mais aussi l'emploi de techniques alternatives et leviers agronomiques tels que le désherbage mécanique, l'implantation de cultures en associations, etc. ;
- Participerez à la collecte de données sur ces expérimentations suivant des protocoles de collecte et d'encodage standardisés. Ceci concerne aussi bien l'observation des cultures (phénologie, maladie, adventices, comptage d'individus, etc.) que le prélèvement d'échantillons (biomasses aérienne et racinaire, sols, etc.) ;
- Appuierez les chercheurs actifs sur la Ferme expérimentale ;
- Entretiendrez le matériel de la ferme expérimentale ;
- Appuierez le Directeur de la Ferme expérimentale dans la gestion administrative ;
- Gèrerez les interactions avec les autres services de la faculté, en particulier avec les axes de recherches actifs sur les terres de la ferme expérimentale.
- Encadrerez et fournirez un appui aux étudiants lors de leurs travaux aux champs (travaux pratiques, travail de fin d'études et thèses de doctorat)

#### **Profil :**

- Titulaire d'un diplôme de Graduat/Bachelier en Agronomie avec expérience professionnelle.
- Connaissance des grandes cultures et de l'élevage de ruminants
- Connaissance du milieu agricole, notamment les aspects de gestion, y compris administrative, d'une exploitation agricole
- Souci du travail consciencieux et sens de l'observation
- Capacité de travail en équipe et de communication
- Flexibilité des horaires (suivant les aléas de la météo)
- Atouts : permis G, phyto-licence, formation en science des animaux de laboratoire (en cas de défaut sur ces points, vous êtes prêt à vous former rapidement).

#### **Contrat :**

Régime de travail : Temps plein

Type : Contrat à durée déterminée – Durée d'un an – Possibilité de renouvellement sur le moyen terme

Début : fin 2022

Renseignements et/ou candidature : Jérôme Bindelle

Tel : +32(0)81/62 26 09

@ : [jerome.bindelle@uliege.be](mailto:jerome.bindelle@uliege.be)

Les étudiants allant obtenir leur diplôme cette année peuvent également postuler.

Candidatures : envoyez une lettre de motivation ainsi que votre CV pour le 21 novembre 2022 au plus tard.

---

**Pour toutes questions, n'hésitez pas à contacter le CePiCOP**

**Mail :** [rb@cepiscop.be](mailto:rb@cepiscop.be)

**Tél :** 0499/63.99.00

**Site :** <https://centrespilotes.be>

---

**Prochain avis prévu le 15 novembre 2022**

Réalisés grâce au concours et au soutien : du SPW-Direction de la Recherche et du Développement, du CARAH asbl, du CRA-W, du CORDER asbl, de la Province de Liège – Agriculture, de ULg-GxABT, de l'OPA qualité Ciney asbl, de Requasud asbl.

**Cet avis ne peut être diffusé sans l'accord du CePiCOP**