

Suivi des maladies en froment : début de floraison pour les plus précoces !

Les observations réalisées ce lundi 18 mai montrent que les parcelles se situent majoritairement entre le début du gonflement (BBCH 41) et la pleine épiaison (BBCH 59). Après une semaine de Saints de Glace bien marquée, des températures estivales sont attendues dès la fin de semaine et devraient se maintenir plusieurs jours. Ces conditions plus chaudes seront favorables à une reprise du développement des maladies foliaires, en particulier sur les variétés sensibles.

Rappels des principales maladies en froment :



La **septoriose** est observée dans toutes les parcelles, principalement sur les feuilles F3 et F4 définitives. Dans les situations les plus sévères, jusqu'à 95 % des F3 peuvent être touchées, avec environ 12 % de surface foliaire atteinte. Certaines parcelles restent toutefois peu impactées, avec très peu de symptômes. Cette situation s'explique notamment par des dates de semis plus tardives, des variétés plus tolérantes ou encore des cumuls de précipitations plus faibles.

La **rouille jaune** a été, en partie, lessivée par les pluies mais les foyers ont été marqués sur certaines variétés telles que Champion ou Celebrity mais aussi sur SU Horizon, Debian, SY Revolution, KWS Sverre, KWS Sabrum, LG Niklas, ...

La **rouille brune** pourrait devenir plus visible dans les prochains jours. Elle était actuellement observée dans la majorité des parcelles à des intensités très différentes, avec une présence plus marquée sur les variétés Debian, SY Revolution, KWS Sverre, KWS Extase, Champion et LG Niklas. Les pustules sont présentes sur plusieurs étages foliaires, notamment sur les F2 et F3 définitives, ce qui nécessite une surveillance de la maladie.

Recommandations :

- Si aucun traitement n'a été réalisé au stade 2e nœud (BBCH 32), il est conseillé d'envisager un traitement fongicide complet au stade dernière feuille entièrement déployée (BBCH 39), afin de protéger la culture contre les maladies foliaires, principalement la septoriose et les rouilles.
- Si vous avez traité vos froments au stade 2e nœud (BBCH 32) ou plus tôt, la culture a probablement atteint le stade épiaison (BBCH 51-59). Il est donc temps d'envisager un second traitement afin de protéger les nouvelles feuilles ainsi que l'épi. Il est toutefois préférable d'attendre encore quelques jours afin que l'épi soit suffisamment dégagé pour être correctement protégé (et de privilégier le *prothioconazole*).
- Si un traitement a été réalisé récemment au stade BBCH 39, il est recommandé d'attendre avant d'envisager un éventuel traitement relais (minimum 3 semaines après).

Pour rappel et afin d'éviter l'apparition trop rapide de résistance au sein des pathogènes, il est conseillé :

- d'alterner les triazoles utilisés entre les applications ;

- de n'appliquer une strobilurine qu'une seule fois par saison ;
- de n'appliquer un Qil (*fenpicoxamid*) qu'une seule fois par saison ;
- de n'appliquer un SDHI qu'une seule fois par saison.

Le traitement devra reposer sur une solution contenant plusieurs modes d'actions : à base de triazole (*prothioconazole*, *mefentrifluconazole*, *tebuconazole* ou *metconazole*) et/ou de picolinamide (*fenpicoxamid*) ou/et de SDHI (*bixafen*, *fluopyram*, *fluxapyroxad*, *benzovindiflupyr*). Le *mefentrifluconazole* et le *fenpicoxamid* se sont démarqués comme les substances les plus performantes contre la septoriose. L'ajout d'une strobilurine n'est utile que si vous avez une variété sensible aux rouilles. Au vu du potentiel observé actuellement dans les parcelles, il est fortement conseillé de prendre cette maladie en compte également.

L'ajout d'un produit multi-sites, à base de *folpet* ou de *soufre* (liquide de préférence) est toujours recommandé si aucun autre traitement fongicide n'a été effectué auparavant. Les *phosphonates de potassium* (ainsi que leur combinaison avec du soufre) viennent compléter le panel des fongicides multi-sites disponibles actuellement sur le marché.

Fusariose des épis :

Les parcelles les plus avancées, actuellement entre la fin épiaison (BBCH 59) et la floraison (BBCH 65), sont soumises à une période de sensibilité à la fusariose des épis. Les pluies enregistrées ces derniers jours ont pu engendrer un risque d'infection dans ces parcelles si l'inoculum était présent. Toutefois, les éventuels traitements réalisés récemment au stade épiaison (BBCH 55-59) ont permis de protéger les épis et contribuent à limiter ce risque.

Pour les autres parcelles, qui n'ont pas encore atteint ces stades sensibles, les conditions plus estivales annoncées pour les prochains jours ne devraient pas être favorables au développement de la maladie lors de l'épiaison et de la floraison à venir. La situation sera néanmoins réévaluée lundi prochain.

Des exemples de programmes sont proposés dans le **Livre Blanc Céréales 2026** et disponibles sur le site : <https://livre-blanc-cereales.be/wp-content/uploads/2026/04/II.4.-Maladies.pdf>

Groupe « maladies » A. Nysten

Ravageurs de printemps : le point sur les populations actuelles de ravageurs de printemps + comment observer vos parcelles ?

Dans les cultures de céréales, les principaux ravageurs de printemps à surveiller sont les pucerons de l'épi, les criocères (lémas) ainsi que les cécidomyies. Comme les années précédentes, le CePICOP, en collaboration avec le CARAH, le CPL-Végémar et le CRA-W, effectue chaque semaine des observations sur les populations de pucerons et de lémas.

Les années précédentes, un suivi de la cécidomyie orange était également réalisé. Cependant, les stocks de larves présents dans le sol diminuent fortement ces dernières années. De plus, la période d'épiaison des froments, qui correspond au stade sensible de la culture, ne coïncide pas avec l'éclosion des larves. Le risque d'attaque de cécidomyies sur le froment est donc très faible cette année.

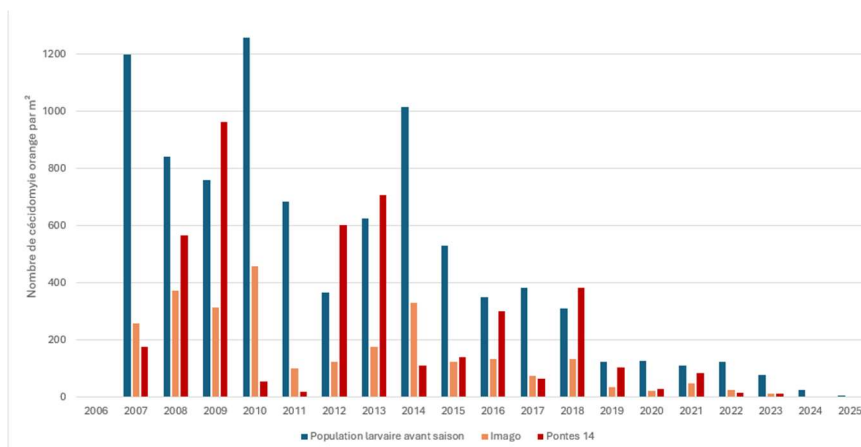


Figure 1: Présence de larves de cécidomyies dans le sol ces dernières années

Une première observation des pucerons et des lémas a donc été réalisée ce lundi 18 mai. Les premiers relevés montrent une présence assez importante de pucerons et de lémas sur les feuilles de froment, malgré le temps froid qu'on a pu avoir ces derniers jours. On constate également que le stock de pucerons et de lémas est **fort variable d'une parcelle à l'autre**. Il convient également de noter que, dans la majorité des parcelles, les épis de froment ne sont pas encore sortis. Aucun puceron n'a été détecté dans les épis déjà émergés, à l'exception d'une parcelle située du côté de Hognoul, où 19 pucerons ont été observés dans les épis sur 50 talles comptées.

Vous retrouverez ci-dessous les différentes fiches des ravageurs de printemps avec leur seuil d'intervention. **Actuellement, aucune intervention n'est requise**. La surveillance va continuer les semaines prochaines. Le beau temps sera également de la partie d'ici la fin de la semaine avec une augmentation des températures, ce qui pourrait entraîner une augmentation des populations de pucerons.

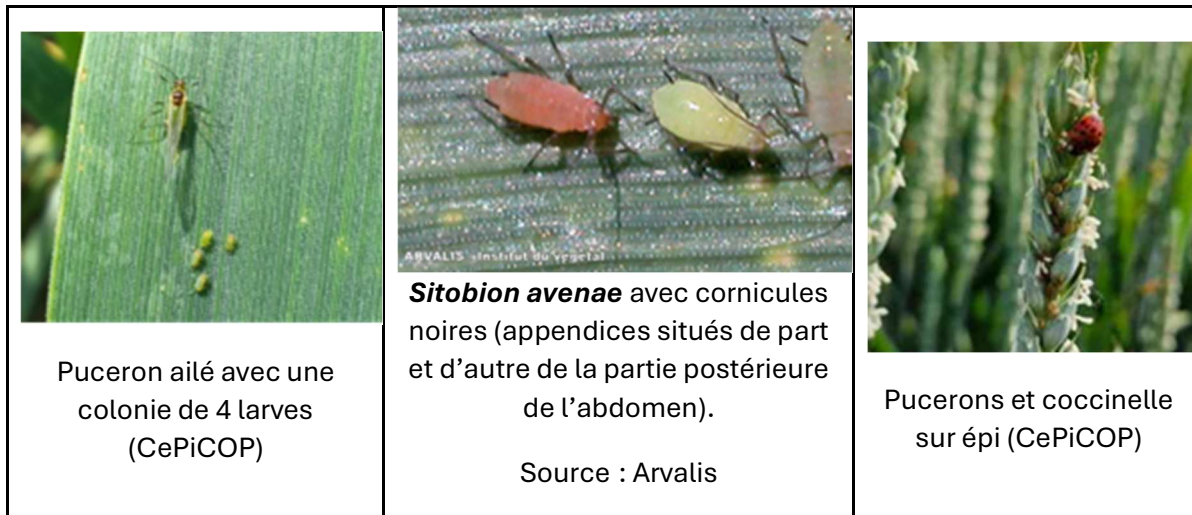


Figure 2: Pucerons observés sur feuille de froment le 18-05-2026

Les pucerons :

Au printemps, certains pucerons peuvent se développer aussi bien sur les feuilles que sur les épis. Les principales espèces observées en céréales sont *Sitobion avenae*, *Metopolophium dirhodum* et *Rhopalosiphum padi*.

En aspirant la sève des plantes, le puceron des épis (*Sitobion avenae*) provoque une diminution du poids de mille grains (PMG), voire une réduction du nombre de grains par épi en cas d'attaque précoce.


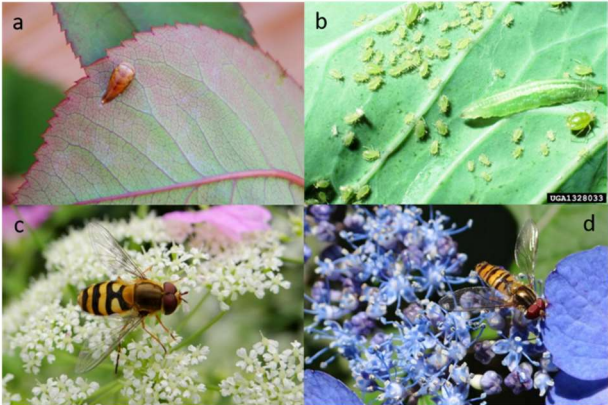



La période d'observation s'étend entre **l'épiaison et le stade grain pâteux**. Comme mentionné par Arvalis, *il faut observer au minimum 5 fois au hasard dans la parcelle 4 épis successifs (20 épis en tout)*. **Un traitement insecticide est recommandé lorsqu'un épi sur deux est colonisé par au moins un puceron. Il est inutile de traiter avant l'épiaison ainsi qu'après le stade grain pâteux même si la population est importante.** Les produits insecticides sont des produits de contact (il n'est pas toujours facile de toucher correctement l'épi), traiter dans de bonnes conditions permet d'optimiser l'efficacité (très tôt le matin, HR, volume minimum de 150 L/ha).

Si vous souhaitez avoir plus d'informations à propos de ces ravageurs, consultez la fiche Arvalis : https://fiches.arvalis-infos.fr/fiche_accident/fiches_accidents.php?mode=fa&type_cul=1&type_acc=3&id_acc=37

Les pucerons sont très régulièrement contrôlés par leurs ennemis naturels (syrphes, coccinelles, chrysopes, hyménoptères parasites) et ce contrôle naturel est parfois fortement réduit par un traitement insecticide, surtout si des produits non-sélectifs sont utilisés, ce qui peut conduire à de fortes pullulations de pucerons par la suite. Il convient donc de réfléchir et de n'intervenir que si nécessaire.

Reconnaitre les auxiliaires : Microhyménoptères parasites, coccinelles, syrphes et chrysopes ... sont des alliés précieux et permettent de limiter les populations des ravageurs (voir photos ci-dessous). Leurs larves (très voraces) peuvent ainsi réaliser une régulation naturelle très efficace. Il est donc préférable d'éviter les interventions trop précoces afin de préserver les auxiliaires si le seuil n'est pas atteint. Les araignées, les carabes ou encore les anthocorides peuvent également participer à cette régulation.

| | |
|---|--|
|  <p>(b) Momies de pucerons parasitées, (c) Guêpe parasitoïde (taille de l'ordre du millimètre).</p> <p>https://www.jardiner-autrement.fr/fiches-techniques/les-guepes-parasitoides/</p> |  <p>(a) Pupa, (b) larves de syrphes et (c-d) adulte</p> <p>https://www.jardiner-autrement.fr/fiches-techniques/les-syrphes/</p> |
|---|--|

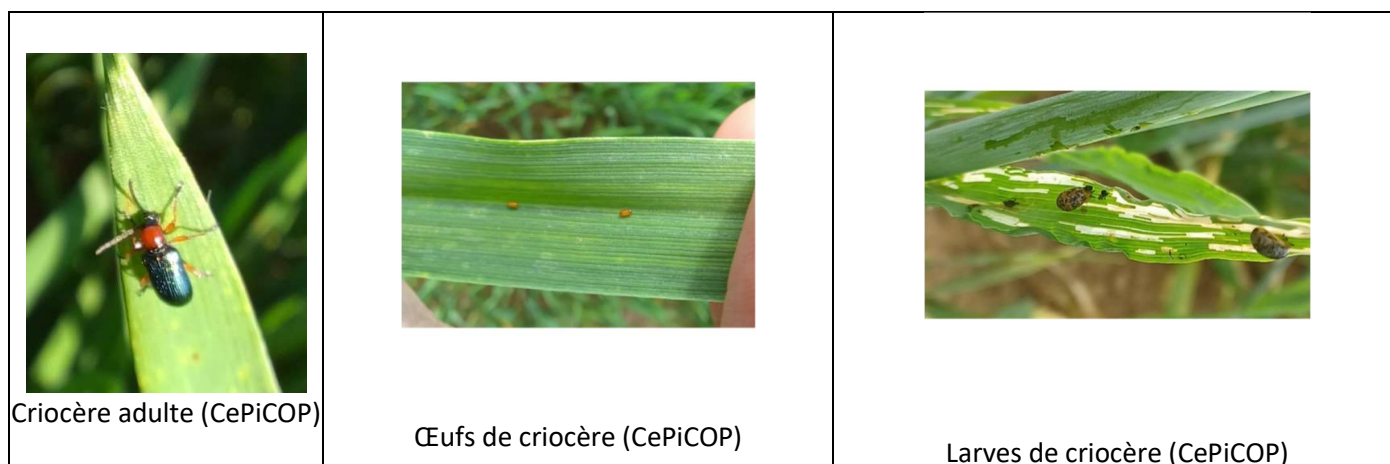
| | |
|---|---|
|  <p>Le cycle de la coccinelle</p> <p>https://www.insectesutiles.fr/blog/actualite/la-coccinelle-choisir-entre-larve-et-adulte</p> |  <p>Chrysope : œufs, larves, cocon et insecte au stade adulte</p> <p>https://www.promessedefleurs.com/conseil-plant-jardin/ficheconseil/la-chrysope-un-insecte-auxiliaire-dans-le-jardin/</p> |
|---|---|

Les criocères (lémas) :

Ces insectes peuvent apparaître dès le mois d'avril et provoquent généralement des dégâts visuels (ils rongent le parenchyme des feuilles entre les nervures) mais ont peu d'impact sur le rendement, sauf en cas d'infestation massive. Les céréales de printemps y sont plus sensibles que les céréales d'hiver. Dans ces conditions, ce sont surtout les dernières feuilles qui doivent être protégées.

Les pontes de criocères s'étalent sur plusieurs semaines. Intervenir trop tôt, c'est-à-dire avant le stade dernière feuille étalée, ne protégera pas des nouvelles pontes qui pourraient survenir sur le haut des plantes. **Un traitement est recommandé (selon Arvalis) si la pression est supérieure à 2,5 larves par tige à l'épiaison.**

La larve présente un corps mou, bombé, de couleur jaune et recouvert d'une substance visqueuse mélangée d'excréments noirs.



Si vous souhaitez avoir plus d'informations à propos de ce ravageur, consultez la fiche Arvalis : https://fiches.arvalis-infos.fr/fiche_accident/fiches_accidents.php?mode=fa&type_cul=1&type_acc=3&id_acc=35

Les cécidomyies oranges :

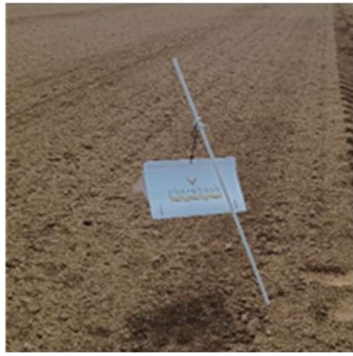
Parmi les quatre cécidomyies des céréales, la cécidomyie orange du blé, *Sitodiplosis mosellana*, est la plus nuisible. Ces minuscules diptères ont l'aspect de petits moustiques de 2 à 3 mm de couleur orange vif. La période de sensibilité du blé se situe entre le stade épiaison et la fin de la floraison. Durant cette période, et si les conditions sont favorables, les femelles pondent des œufs au niveau des grains. L'œuf éclot en seulement quelques jours, et se transforme alors en une larve orange qui va digérer le contenu des grains.

Il existe certaines variétés résistantes à la cécidomyie orange : <https://livre-blanc-cereales.be/category/2024/> (Tableaux synthèse)

Depuis la saison 2017-2018, la cécidomyie orange s'est faite discrète. Localement cependant, ce ravageur peut occasionner des dégâts pour la culture, et ce, en quelques soirées seulement.

La surveillance des vols se réalise à l'aide de pièges à phéromones et grâce au modèle OAD Céci'blé (CRA-W). Plus d'infos sur ce ravageur dans cette brochure du CRA-W : <https://www.cra.wallonie.be/fr/la-cecidomyie-orange-du-ble-et-autres-cecidomyies-des-cereales> ou sur le site OAD <https://www.agromet.be/fr/oad/froment/cecible/v2/>

Sans piège, l'observation de la cécidomyie est impossible en pleine journée. Il faut se rendre dans vos parcelles de froments au crépuscule et passer une baguette tenue horizontalement à hauteur des épis. Cette opération dérange les éventuelles femelles occupées à pondre, et il est ainsi possible d'en estimer le nombre. Si plus d'une vingtaine d'insectes s'envolent/m², un traitement insecticide est alors recommandé.



Piège avec capsule à
phéromones et plaque
engluée.



Cécidomyie orange du blé - adulte
(CRA-W).

Toutes vos questions concernant la cécidomyie orange sont les bienvenues auprès de :

- Guillaume Jacquemin (CRA-W) : g.jacquemin@cra.wallonie.be ou par téléphone au 0474/96.12.89
- Wain Grégoire (CePiCOP) : gw@cepiscop.be ou par téléphone au 0499/63 98 11


Groupe « Ravageurs », Grégoire Wain

Le biocontrôle en agriculture – Freins, leviers et perspectives

27 mai 2026 | Gembloux & Lonzée

Détails du programme

Le biocontrôle en agriculture ? Freins, leviers et perspectives

- 12H30 ● Accueil
- 13H ● Introduction
 - Mot d'accueil - FWA / Valbiom
 - Freins / leviers (CRA-W- FWA)
 - Etat des lieux en Wallonie
 - Perspectives politiques
- 13H40 ● Etat des recherches en cours
- 14H ● Echanges - Q/R
- 14H15 ● Témoignage agriculteur
- 14H30 ● Présentation de 2 entreprises wallonnes (Fytofend, Agricells)
- 15H ● Echange Q/R
- 15H30 ● Départ visite essais Cepicop
- 17H30 ● Verres de clôture 

Conférence & Visite essais

Le biocontrôle en agriculture

FREINS, LEVIERS ET PERSPECTIVES

Le 27 mai 2026 | Dès 12h30

 Gembloux & Lonzée

- Partie 1 : Auditoire Terra (Gembloux)
- Partie 2 : Visite d'essais à Lonzée

 Verre convivial à 17h30

Inscription :

OU BIEN : ALICE.COUSIN@FWA.BE



SCANNEZ-MOI



Pour toutes questions, n'hésitez pas à contacter le CePiCOP

Contacts généraux :

✉ : info@cepiscop.be

☎ : 081/62.21.39

Site internet :

🌐 : <https://centrespilotes.be/cp/cepiscop/> (ou via la QR code ci-contre)

Réseaux sociaux :   



Prochain avertissement le 26 mai 2026

Réalisé grâce au concours et au soutien de nos partenaires :



Cet avis ne peut être diffusé sans l'accord du CePiCOP