

En résumé, cette semaine :

Froment	<p>Stades : La grande majorité des froments a dépassé le stade dernière feuille étalée (BBCH 39) et se dirige vers le stade épiaison (BBCH 51-59). Les variétés plus hâtives comme Campesino ou RGT Perkussio sont déjà à la fin de l'épiaison (BBCH 57-59) voire au début de la floraison (BBCH 61).</p> <p>Maladies : Les pressions en rouille jaune, septoriose et rouille brune sont toujours élevées. Les conseils énoncés la semaine passée restent d'actualité.</p> <ul style="list-style-type: none"> • Si vous avez traité il y a plus de deux semaines et que vous observez des foyers actifs de rouille jaune, il est recommandé de traiter à nouveau vos parcelles. • Si vous avez traité il y a 4 semaines contre la septoriose et que votre froment a atteint ou dépassé le stade dernière feuille étalée (BBCH 39), il est recommandé de réaliser un traitement complet qui protégera le froment pour le reste de la saison. • Si vous avez traité il y a moins de trois semaines et que vous n'observez pas de foyers actifs de rouille jaune, il est recommandé d'attendre une semaine de plus pour réaliser le traitement complet. <p>Ravageurs : Pas d'alerte, la surveillance continue.</p>
Protéagineux	<p>Stades : Floraison du pois protéagineux d'hiver et de la féverole d'hiver.</p> <p>Maladies : La protection des cultures pendant la floraison se fait préventivement, par l'utilisation de fongicides. Les conditions humides sont favorables au développement d'antracnose et de botrytis.</p> <p>Désherbage des protéagineux de printemps : Restrictions d'utilisation de la bentazone en 2024.</p>

Pression des maladies en froment

Les froments du réseau d'observation CePiCOP sont maintenant ou ont dépassé le stade dernière feuille étalée (BBCH 39). Ainsi, les stades du réseau s'échelonnent entre la dernière feuille étalée (BBCH 39 ; 5 parcelles sur 27), gaine gonflée (BBCH 41-47 ; 14 parcelles sur 27), épiaison (BBCH 51-59 ; 6 parcelles sur 27) et floraison (BBCH 61 ; 1 parcelle sur 27). Les observations du réseau CePiCOP ont été réalisées le 17 mai, ce qui signifie que les stades sont certainement plus avancés aujourd'hui.

Réseau des parcelles froment du CePiCOP (27 parcelles) :

Site	Date de semis	Variété(s) observée(s)
Sart-Risbart	17/10/2023	LG Skyscraper, Campesino
Lonzée	17/10/2023	LG Skyscraper, Campesino, Gleam, Chevignon
Chièvres	17/10/2023	LG Skyscraper, Campesino, Gleam, Champion
Pailhe	18/10/2023	LG Skyscraper, Campesino, Gleam, Champion
Ath	23/10/2023	LG Skyscraper, Campesino, Gleam, Champion
Acosse	03/11/2023	LG Skyscraper, Campesino
Hodeige	07/11/2023	LG Skyscraper, Campesino, Gleam, Champion
Ciney	24/11/2023	Chevignon
Mettet	02/12/2023	LG Skyscraper, Campesino

Les maladies dans le réseau :



La **rouille jaune** est bien active dans les variétés sensibles. Les symptômes sont bien visibles sur les trois derniers étages foliaires (F1, F2 et F3). Campesino, la variété sensible dans notre réseau, montrent des symptômes dans toutes les régions et tout particulièrement à Acosse, Ath et Pailhe sur les parcelles non-traitées. D'autres variétés, moins sensibles, comme LG Skyscraper ou Gleam, présentent également quelques pustules.

La **septoriose poursuit son infection** sur les trois dernières feuilles des variétés sensibles (non traitées) du réseau. Elle est particulièrement active à Ath et Pailhe avec respectivement 10% et 30% des F1 infectées sur la variété LG Skyscraper (variété indicatrice du réseau en termes de pression en septoriose). Sur cette même variété, 35%, 20%, 10% et 10% des F2 respectivement à Lonzée, Chièvres, Sart-Risbart et Mettet sont infectées.

La pression en **rouille brune** a atteint les F1 de toutes les variétés non traitées d'Acosse, Sart-Risbart, Ath, Chièvres et Pailhe. **Le seuil de traitement pour cette maladie est dépassé** pour l'ensemble des parcelles observées dans le réseau.

Recommandations :

- Rouille jaune :

Il est fortement recommandé de parcourir vos parcelles, même si celles-ci sont emblavées avec des variétés moins sensibles à la rouille jaune. Si vous avez traité il y a plus de deux semaines, alors que votre froment n'avait pas encore atteint le stade dernière feuille étalée (BBCH 39) et si vous observez des **foyers actifs** dans vos parcelles, il est recommandé de traiter celles-ci. Il vous est recommandé de réaliser un traitement complet à base de SDHI, triazole et/ou *fenpicoxamid* (+ strobilurine) afin de pouvoir tenir le reste de la saison et de ne pas devoir revenir sur vos parcelles (sauf en cas de fusariose ou de grosse pression rouille brune).

- Septoriose et rouille brune :

La pression en septoriose et/ou en rouille brune est élevée, surtout dans les parcelles emblavées avec une variété sensible. Lorsque vos froments auront atteint le stade dernière feuille étalée (BBCH 39) :

- Si vous n'avez pas encore traité vos parcelles ou si vous les avez traitées il y a 4 semaines ou plus, nous vous recommandons de réaliser **un traitement complet** qui permettra de lutter contre ces deux maladies.
- Si vous avez traité vos parcelles il y a moins de trois semaines et que vous n'observez pas de foyer actif de rouille jaune, nous vous recommandons **d'attendre** avant de réaliser un second traitement.

- Conseils pour le choix du traitement fongicide :

Pour rappel et afin d'éviter l'apparition trop rapide de résistance au sein des pathogènes suite à l'application de produits de protection des plantes, il est conseillé :

- d'alterner les triazoles utilisés entre les applications ;
- de n'appliquer une strobilurine qu'une seule fois par saison ;
- de n'appliquer un QiI (*fenpicoxamid*) qu'une seule fois par saison ;
- de n'appliquer un SDHI qu'une seule fois par saison.

Une fois les règles ci-dessus bien en tête, il est maintenant possible pour vous de déterminer la composition du traitement au stade dernière feuille (BBCH 39) ou épiaison (BBCH 51-59). Ce traitement devra reposer sur une solution à base de SDHI (bixafen, fluopyram, fluxapyroxad, benzovindiflupyr ou isopyrazam), de triazole (prothioconazole, mefentrifluconazole, tebuconazole ou metconazole) et/ou de fencicoxamid. L'ajout d'une strobilurine n'est utile que si vous avez une variété sensible à la rouille brune. Au vu du potentiel observé actuellement dans les parcelles, il est fortement conseillé de prendre cette maladie en compte également. Le choix dépendra donc fortement de la sensibilité de votre variété. Enfin, l'ajout d'un produit multi-sites, à base de folpet ou de soufre (liquide de préférence) est toujours recommandé si aucun autre traitement fongicide n'a été effectué auparavant.

Dans les prochaines semaines, les avis du CePiCOP continueront à vous guider quant à l'évolution de l'infection des maladies et aux interventions potentielles à envisager. N'hésitez pas à consulter les outils FONGIBLE et SPRAYVISION mis à votre disposition sur la plateforme Agromet afin de vous guider dans les décisions à prendre sur vos parcelles de froment (<https://agromet.be/fr/oad/pheno01/fongible/v1/>).

Groupe « maladies » C. Bataille

Ravageurs de printemps : comment observer vos parcelles ?

En céréales, les ravageurs de printemps sont principalement les pucerons de l'épi, les cécidomyies oranges et les criocères (lémas).

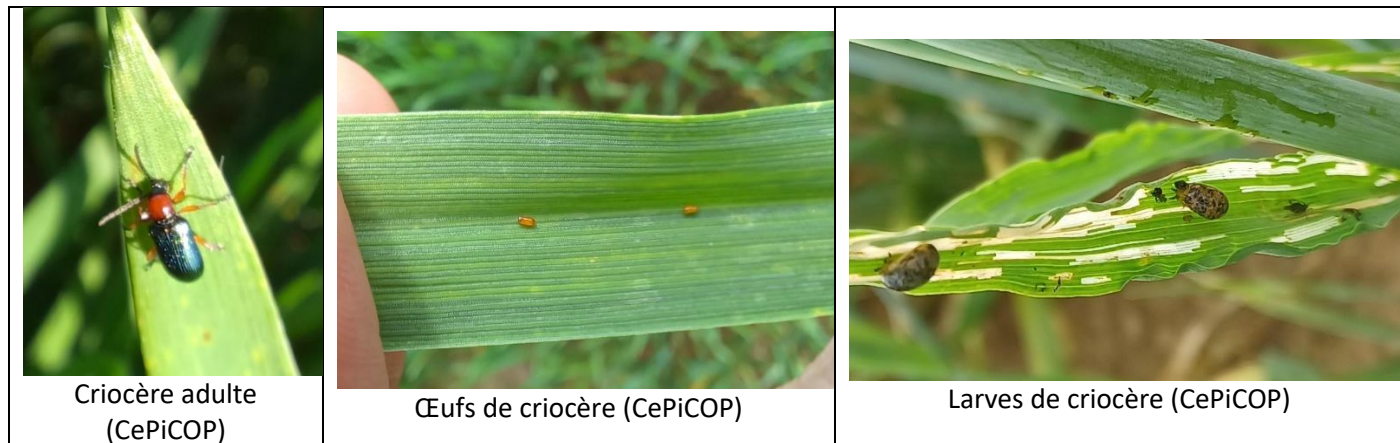
Les pucerons : En piquant l'épi en formation, les pucerons impactent négativement le poids et le nombre de grains. Cependant, pour observer des dégâts très significatifs, les populations de pucerons doivent être très importantes, de l'ordre d'une dizaine de pucerons par talle. Les principales espèces observées en céréales sont *Sitobion avenae* (épi et feuilles), *Metopolophium dirhodum* (principalement sur feuilles) et *Rhopalosiphum padi* (principalement sur épi).



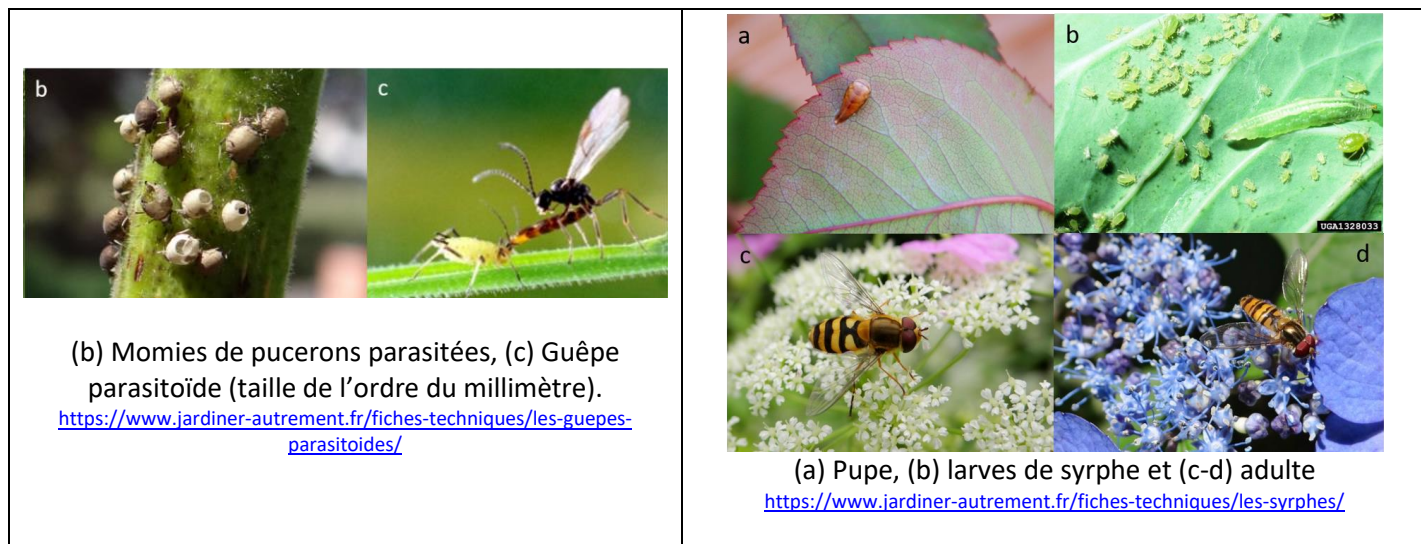
Comme mentionné par Arvalis, *il faut observer 5 fois au hasard dans la parcelle 4 épis successifs (20 épis en tout). Un traitement insecticide est recommandé lorsqu'un épi sur deux est colonisé par au moins un puceron entre l'épiaison et le stade « grain pâteux »*. Les pucerons de l'épi et du feuillage en céréales sont très régulièrement contrôlés par leurs ennemis naturels (syrphes, coccinelles, chrysopes, hyménoptères parasites) et ce contrôle naturel est parfois fortement réduit par un traitement insecticide, surtout si des produits non-sélectifs sont utilisés, ce qui peut conduire à de fortes pullulations de pucerons par la suite. Il convient donc de réfléchir à l'opportunité de chaque traitement et de n'intervenir que si nécessaire.

Il est **inutile de traiter avant l'épiaison** sur les pucerons sur feuilles. Les produits insecticides sont des produits de contact (il n'est pas toujours facile de toucher correctement l'épi). Traiter dans de bonnes conditions (très tôt le matin, HR, volume minimum de 150 l/ha).

Les criocères (lémas) : Ces insectes font généralement des dégâts visuels (rongent le parenchyme des feuilles entre les nervures) mais ont peu d'impact sur le rendement (sauf en cas d'infestation massive). Les céréales de printemps y sont plus sensibles que les céréales d'hiver. Dans ces conditions, ce sont surtout les dernières feuilles qui doivent être protégées. Les pontes de criocères sont assez étalées dans le temps (plusieurs semaines) et intervenir tôt, c'est-à-dire avant le stade dernière feuille étalée, ne protégera pas des nouvelles pontes qui pourraient survenir sur le haut des plantes. Un traitement sera recommandé (selon Arvalis) si la pression est supérieure à 2,5 larves par tige à l'épiaison.



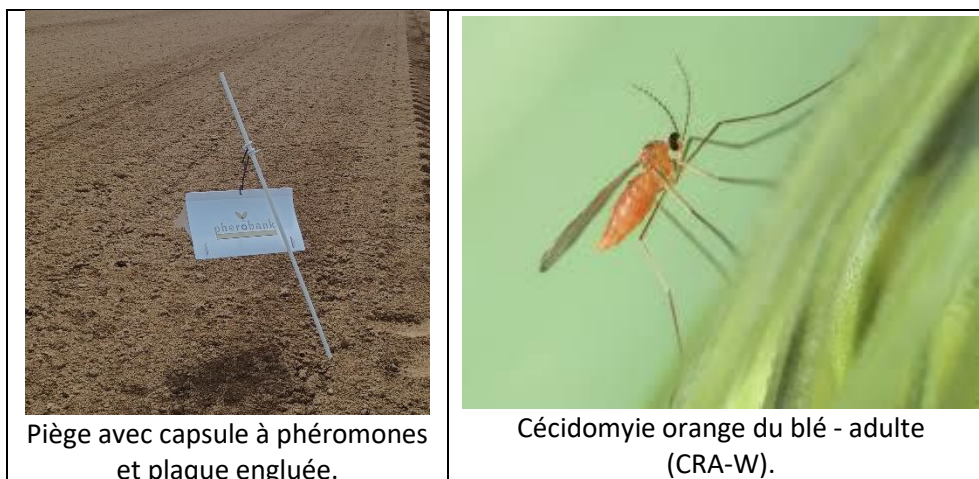
Reconnaitre les auxiliaires : Microhyménoptères parasites, coccinelles, syrphes et chrysopes ... sont des alliés précieux et permettent de limiter les populations des ravageurs (voir photos ci-dessous). Leurs larves (très voraces) peuvent ainsi réaliser une régulation naturelle très efficace. Il est donc préférable d'éviter les interventions trop précoces afin de préserver les auxiliaires si le seuil n'est pas atteint. Les araignées, les carabes ou encore les anthocorides peuvent également participer à cette régulation.





Les cécidomyies oranges : Des quatre cécidomyies des céréales, la cécidomyie orange du blé, *Sitodiplosis mosellana*, est la plus nuisible. Ces minuscules diptères ont l'aspect de petits moustiques de 0,5 à 3 mm de couleur orange vif. La surveillance des vols dans notre réseau se réalise à l'aide de pièges à phéromones et grâce modèle OAD Céci'blé (CRA-W). Plus d'infos sur ce ravageur dans cette brochure du CRA-W : <https://www.cra.wallonie.be/fr/la-ccidomyie-orange-du-ble-et-autres-ccidomyies-des-cereales> ou sur le site OAD <https://www.agromet.be/fr/oad/froment/cecible/v2/>

Sans piège, l'observation de la cécidomyie est impossible en pleine journée. Il faut se rendre dans vos parcelles de froments au crépuscule et passer une baguette tenue horizontalement à hauteur des épis. Cette opération dérange les éventuelles femelles occupées à pondre, et il est ainsi possible d'en estimer le nombre. Si plus d'une vingtaine d'insectes s'envolent/m², un traitement insecticide est alors recommandé.



Groupe « Ravageurs », A. Nysten

Point sur les populations actuelles de ravageurs en céréales

Pucerons : Les observations du réseau montrent des populations de pucerons peu nombreuses et des auxiliaires déjà présents. La surveillance continue dans les prochaines semaines.

Cécidomyies oranges : Une partie des cécidomyies oranges est sortie ces derniers jours comme le montre le relevé des pièges (à phéromones) du réseau. Les individus piégés restent toutefois peu nombreux. Aucune alerte générale de traitement n'est donnée pour ces insectes.

Autres : Des adultes, des larves et des œufs de criocères (lémas) sont observés dans les parcelles. La surveillance continue.

Groupe « Ravageurs », A. Nysten

Blé dur : apport d'azote complémentaire et protection de l'épi

Dans les parcelles suivies, les blés durs sont entre le stade début épiaison (BBCH 51) et le stade début floraison (BBCH 61) pour les variétés les plus avancées. Entre ces deux stades de la culture, il est intéressant d'appliquer une fraction supplémentaire, par rapport au blé tendre, de minimum 30 unités d'azote. L'objectif de cet apport complémentaire n'est pas d'augmenter le rendement mais d'améliorer la teneur en protéines du grain. En effet, en blé dur l'objectif premier est d'avoir une teneur en protéines supérieure à 13,5%. Ce taux élevé de protéines permet d'avoir une bonne qualité technologique du grain ainsi que de diminuer le risque de formation du mitadinage. Le mitadinage est le processus par lequel le grain devient farineux au lieu d'être vitreux. Ce phénomène se produit lorsque la saison des récoltes est pluvieuse principalement à J-10. Un grain de blé dur doit être vitreux afin de maximiser la production de semoule lors de son broyage.



Figure 1 : Epiaison sur du blé dur à Acosse

La météo pluvieuse que nous rencontrons actuellement incite à la plus grande prudence concernant la protection fongique de la culture. Un traitement fongicide à l'épiaison voire à la floraison est recommandé afin de diminuer au maximum les risques de fusarioses de l'épi et de formation des mycotoxines DON dans le grain récolté. La liste des produits agréés pour la culture du blé dur est disponible dans [les pages jaunes du Livre Blanc Céréales](#) ou sur [Phytoweb](#).

Une bonne qualité du grain du blé dur est indispensable pour une bonne valorisation de la récolte.

Groupe « Blé dur », W. Meza

Protéagineux d'hiver : Protection contre les maladies pendant la floraison

La floraison des protéagineux d'hiver (pois protéagineux d'hiver et féverole d'hiver) représente une période de sensibilité vis-à-vis des maladies telles que l'antracnose et le botrytis (taches chocolat en féverole) lorsque les conditions sont humides. La lutte est essentiellement préventive, en protégeant la culture par l'utilisation d'un fongicide. Plusieurs listes de produits de protection autorisés en Belgique sur ces cultures ont été mises à jour par culture et se trouvent sur le site du CePiCOP, sous l'onglet Protéagineux.

Le désherbage en post-levée des protéagineux de printemps sera réalisé en tenant compte des restrictions appliquées en 2024 pour l'utilisation de la bentazone en pois protéagineux (CORUM et BASAGRAN) et en féverole (CORUM uniquement).

Groupe « Protéagineux », C. Cartrysse

Festival de l'Agroécologie et de l'Agriculture de Conservation - FA²C le 19-20 juin 2024

L'ASBL Greenotec et les Services Publics de Wallonie, avec le soutien de nombreux partenaires dont le CRA-W, organise en 2024 la quatrième édition du Festival de l'Agroécologie et de l'Agriculture de Conservation (FA²C2024).

Ce festival a lieu une année sur deux, la prochaine édition se déroulera à la ferme de Freloux à Fexhe-le-haut-clocher près de Liège. La précédente édition a rassemblé près de 2000 participants !

Le Festival de l'Agroécologie vise à sensibiliser les agriculteurs aux enjeux liés à l'agroécologie et à l'agriculture de conservation des sols. Cet événement est devenu un rendez-vous incontournable pour les agriculteurs, les professionnels de l'agrofournitures, les chercheurs, les étudiants et les citoyens intéressés par les enjeux de l'agriculture de demain.

Le festival a pour objectif de couvrir le plus largement possible les thématiques en lien avec l'agroécologie et l'agriculture de conservation au niveau :

- de la recherche agronomique : plantes compagnes, couverts végétaux, semis direct, TCS, strip-till, compaction des sols, agroforesterie, pâturage, du désherbage mécanique...
- du conseil agricole
- de l'agrofourniture spécialisée (semences, fertilisants, bio-intrants, pneumatiques,...)
- du machinisme spécialisé (semoirs, travail de sol, destruction de couverts,...)

Nouveauté cette année : une zone spécifique dédiée à l'agriculture biologique et une autre à la robotique seront également présentes sur le site du Festival.

Plus d'infos sur le site <https://www.festival-acs.be/>



**Mercredi 19 et jeudi 20
JUIN 2024**

**le festival de
L'AGROÉCOLOGIE et
de L'AGRICULTURE de
CONSERVATION
FA²C**

www.festival-acs.be

*pour plus
d'infos*

4^{ème} Édition

Recherche agronomique
Conférences
Démonstration dynamique

Machinisme spécialisé
Agrofourniture spécialisée
Essais agricoles

Plateformes de couverts
Agriculture Biologique
Conseil agricole

Greenotec

Province de Liège

Wallonie agriculture SPW

Wallonie environnement SPW

Calendrier des prochaines visites de terrain – juin 2024

Les expérimentateurs wallons présenteront leurs plateformes de céréales et d'oléo-protéagineux tout au long du mois de juin. Lors de ces visites d'essais, vous pourrez observer directement sur le terrain le comportement des différentes variétés face aux maladies, les nouvelles espèces testées ainsi que leur évolution au cours de l'année. Pendant ces visites, des résultats provisoires seront présentés, et nous pourrons échanger sur les impressions de l'année.

En suivant le lien ou en consultant l'image ci-dessous, les premières dates pour les visites des essais sont communiquées. Des mises à jour seront fournies dans les prochains avis.

[Calendrier- Visites essais 2024.pdf](#)

Pour toutes questions, n'hésitez pas à contacter le CePiCOP

Mail : info@cepicop.be

Tél : 0499/63.99.00

Site : <https://centrespilotes.be>

Prochain avis le 28 mai 2024

Réalisés grâce au concours et au soutien : du SPW-Direction de la Recherche et du Développement, du CARAH asbl, du CRA-W, du CORDER asbl, de la Province de Liège – Agriculture, de ULg-GxABT, de l'OPA qualité Ciney asbl, de Requasud asbl.

Cet avis ne peut être diffusé sans l'accord du CePiCOP

Visites 2024 - Céréales - Oléagineux - Protéagineux - V1 quelques précisions et infos suivront								
Jour	Date	AB/ AC/ C	Cultures	Heure de début	Institution	Adresse	Ferme	Informations
Judi	6-juin	AB	Froment, triticales, épeautre, blé dur, orge brassicole d'hiver en agriculture biologique	13h30	CARAH	Ath (7800) : Rue de l'Agriculture 301 Accueil et départ groupé depuis la ferme expérimentale	Ferme expérimentale et pédagogique du CARAH	Visite des essais dans le cadre de la semaine bio, fepeex@carah.be
Judi	6-juin	AB	-Qualité de l'orge brassicole et du froment panifiable -Aménagement d'un système agroforestier -L'effet de systèmes de cultures biologiques innovants sur la fertilité des sols et plateforme SYCBIO	9h30	CRA-W	Gembloux (5030) : Rue de Liroux 9 GPS: 50.564621, 4.714412	Domaine CRAW	Visite des essais dans le cadre de la semaine bio https://biomonchoix.be/semaine-bio/
Vendredi	7-juin	AB	Froment, triticales, épeautre, blé dur, avoine	14h00	CRA-W	Assesse (5330) : Chaussée de Marche 2 GPS: 50.379561, 5.008440	-	Visite des essais dans le cadre de la semaine bio https://biomonchoix.be/semaine-bio/
Mardi	11-juin	C	Présentation de la culture du blé dur. Variétés en froment d'hiver et escourgeon	14h	CRA-W	2, Rue de Burdinne à 4219	Olivier et Pierre Gathy	https://maps.app.goo.gl/ZitWYuWSvFCqSaM9
Mercredi	12-juin	C	Blé Panifiable : visite des essais	13h30	CePiCOP / CRA-W / SoCoPro	Lonzée (5030) : Rue de l'Abbaye 46-50 (Se garer dans la drève puis suivre les drapeaux)	Abbaye d'Argenton - Philippe et Charles Van Eyck	Inscription souhaitée en cliquant ici
Mardi	18-juin	C	Colza et protéagineux	en matinée	CePiCOP	Gembloux (5030)	Gembloux Agro-Bio Tech -ULg	Infos suivront
Mardi	18-juin	C	Orge brassicole (hiver et printemps) : fumure, variétés, ...	13h30	CePiCOP / CRA-W / SoCoPro	Lonzée (5030) Rue de l'Abbaye 46-50 (Se garer dans la drève puis suivre les drapeaux.)	Abbaye d'Argenton - Philippe et Charles Van Eyck	Inscription souhaitée en cliquant ici
Mardi	18-juin	C	Epeautre et froment	17h	CRA-W	Ohey (5340) : 191, rue de Gesves	Luc Delloy	https://maps.app.goo.gl/uEEtubovB35cCVzN8
Mercredi	19-juin	AC	Festival A ² C Greenotec	Dès 9h	Greenotec	Fexhe-le-Haut-Clocher (4347) : Rue du Village 7	Ferme Freloux	https://www.festival-acs.be/
Judi	20-juin	AC	Festival A ² C Greenotec	Dès 9h	Greenotec	Fexhe-le-Haut-Clocher (4347) : Rue du Village 7	Ferme Freloux	https://www.festival-acs.be/
Vendredi	21-juin	C	Event de clôture WALOPEA (séminaires et visite essais protéagineux et petites cultures)	9h-16h	CePiCOP / CRA-W / Wagraim	Gembloux (5030) : Avenue Maréchal Juin 13 Auditoire de Biologie Végétale.	Ferme expérimentale de la faculté de Gembloux	Infos suivront
Vendredi	21-juin	C	Visite essais CARAH froment et escourgeon (variétés et fongicides)	13h30	CARAH	Ath (7800) : Rue de l'Agriculture 301	Ferme expérimentale et pédagogique du CARAH	
Vendredi	21-juin	C	Visite des essais en froment	14h00	CRA-W	Perwez (1360) : 183, rue de l'intérieur	Etienne Minet	https://maps.app.goo.gl/WeiTopLiNsq089LN8
Vendredi	5-juil	AB	1ère édition du Salon Biowall'Innov, salon interprofessionnel technique bio à Assesse	8h30-16h30	Bio-wallonie	Assesse (5330), Chaussée de Marche 2 (50°22'43.6"N 4°59'49.8"E)	-	https://www.biowallonie.com/agenda/salon-interprofessionnel-technique-bio-de-biowallonie-2024/

AB: Agriculture Bio - C: conventionnelle - AC : Agriculture de conservation