

En résumé, cette semaine :

Pois protéagineux	<p>Stade du pois protéagineux d'hiver : Pleine floraison</p> <p>Maladies : A protéger préventivement contre le botrytis et l'antracnose, pendant la floraison.</p> <p>Insectes : Arrivée des premiers pucerons. A surveiller de près cette semaine très chaude.</p>
Froment	<p>Stades : A la faveur des températures élevées, les froments avancent rapidement. Les observations réalisées ces derniers jours montrent que les parcelles se situent entre le début de l'épiaison (BBCH 51) et le stade de floraison (BBCH 61-69).</p> <p>Maladies : Des traitements fongicides ont été réalisés au cours des derniers jours. Les parcelles bénéficient désormais d'une protection suffisante et ne nécessitent actuellement plus d'intervention. Risque de fusariose faible pour les prochains jours.</p>
Orge de printemps	<p>Stades: Les orges de printemps semées début mars arrivent à l'épiaison (BBCH51) tandis que les semis les plus tardifs sont au stade de la dernière feuille étalée (BBCH 39).</p> <p>Maladies : Actuellement, il y a peu de maladies dans les parcelles d'orges de printemps. Si vous réalisez un fongicide et un régulateur, celui-ci est recommandé au stade de la dernière feuille étalée (BBCH 39), c'est-à-dire très prochainement.</p>

Pois protéagineux : Pucerons à surveiller cette semaine

Depuis quelques jours, le temps est très ensoleillé et très chaud (températures actuelles supérieures à 30°C). Les premiers pucerons sont observés dans les boutons floraux du pois. Il est important de surveiller l'évolution des populations d'insectes durant cette semaine.



Figure 1 : Puceron vert dans les boutons floraux du pois protéagineux (Photo CC 26/05/26)

Le seuil d'intervention contre les pucerons à la floraison est de 20 à 30 pucerons par plante.

Les auxiliaires (coccinelles et syrphes) sont également présents dans la culture en floraison. Il convient d'évaluer leur présence avant d'intervenir avec un insecticide.



Figure 2 : Coccinelle sur plante de pois protéagineux (Photo CC 26/05/2026)

Christine Cartrysse, CePICOP

Suivi des maladies en froment : épisaison et floraison sous la chaleur !

A la faveur des températures élevées, les froments avancent rapidement. Les observations réalisées ces derniers jours montrent que les parcelles se situent majoritairement entre le début de l'épisaison (BBCH 51) et le stade de floraison (BBCH 61-69).

Rappels des principales maladies en froment :



La **septoriose** est observée dans toutes les parcelles, principalement sur les feuilles F3 et F4 définitives, mais peut également être observée sur la F2. Dans les situations les plus sévères, jusqu'à 65 % des F2 peuvent être touchées, avec environ 2 % de surface foliaire atteinte.

La **rouille jaune** est toujours observée dans des parcelles non traitées sur certaines variétés telles que Champion ou Celebrity mais aussi sur SU Horizon, Debian, RGT Farneo, SU Hybiscus, SU Hyclass, KWS Sabrum, LG Niklas, ...

Comme attendu, la **rouille brune** a nettement progressé cette semaine et est actuellement présente dans la majorité des parcelles. Son intensité varie fortement en fonction de la sensibilité des variétés, avec des attaques plus importantes observées sur Debian, KWS Sabrum, Celebrity, KWS Extase, Champion et LG Niklas. Les pustules sont présentes sur tous les étages foliaires.

Recommandations :

Des traitements fongicides ont été appliqués ces derniers jours dans les campagnes :

- soit un traitement complet au stade dernière feuille étalée (BBCH 39) dans les parcelles les moins avancées ;
- soit un traitement au stade épisaison (BBCH 51-59) dans les parcelles les plus avancées.

Dans ces situations, les cultures disposent désormais d'une protection suffisante pour les trois prochaines semaines et aucune nouvelle intervention n'est actuellement justifiée.

Pour les parcelles n'ayant encore reçu **aucun traitement fongicide**, il est recommandé d'évaluer la pression réelle observée (septoriose, rouilles, sensibilité variétale, potentiel de rendement) avant de décider d'une intervention. Au vu de la progression de la **rouille brune**, l'intégration d'une **strobilurine** peut présenter un intérêt lorsque la variété est sensible (> voir les recommandations de la semaine dernière).

Le risque de fusariose est actuellement faible. Selon ARVALIS, un court épisode pluvieux au moment de la floraison, s'il est précédé d'une période sèche, ne suffit généralement pas à favoriser l'installation des champignons pathogènes responsables de cette maladie. Les précipitations (orageuses annoncées pour samedi) restent limitées, et les vents modérés assurent un séchage rapide des épis. Tant que le cumul de pluie reste inférieur à 10 mm durant les ± 7 jours autour de la floraison, le risque de développement de la fusariose à mycotoxines demeure très faible.

En cas de dépassement de ce seuil (> 10 mm), le risque devient plus dépendant de facteurs parcellaires tels que le précédent cultural (maïs, etc.), la présence de résidus de culture (absence de labour ou techniques simplifiées), et la **sensibilité variétale***. Si malgré tout, un traitement était envisagé contre la fusariose des épis (si la variété est sensible et risque de forte humidité (HR > 80%) pendant plusieurs jours), les substances actives les plus efficaces contre ces agents sont le *prothioconazole* et le *tébuconazole*.

*Tableaux de sensibilité des variétés : <https://livre-blanc-cereales.be/wp-content/uploads/2025/10/VI.-Tableaux.pdf>

Les variétés notées les plus sensibles sont notamment : Prestance, Providence, SY Admiration, SU Hyreal, SU Addiction, Celebrity, ...

Groupe « maladies » A. Nysten

Ravageurs de printemps en céréales : Pucerons et criocères

Pucerons: Les observations du réseau de ce vendredi 22/05 montrent des populations de pucerons qui **varient fortement** d'une parcelle à l'autre. Dans certaines parcelles, seules quelques plantes sont porteuses de pucerons, tandis que dans d'autres, de nombreuses plantes sont colonisées. Si des pucerons sont présents sur les feuilles, ils sont généralement absents sur les épis. Seule la parcelle d'observation située à Hognoul présentait des pucerons sur les épis (26 épis sur 50 comportaient au moins 1 puceron).

Pour rappel, un traitement insecticide est justifié **uniquement** si au moins un épi sur deux est colonisé par un puceron entre l'épiaison et le stade « grain pâteux ». **Ce seuil reste donc loin d'être atteint dans la majorité des parcelles**, à l'exception de Hognoul.

Il reste néanmoins utile de surveiller vos parcelles à l'approche de l'épiaison afin d'évaluer le risque car il est admis que les infestations peuvent être très locales. Si un traitement fongicide est prévu prochainement au stade épiaison (BBCH 55), profitez-en pour parcourir la parcelle avant et vérifier si un traitement insecticide complémentaire est nécessaire.

Les criocères (lémas): Ces insectes sont également présents sur les feuilles de froment, et les premiers dégâts causés par les larves commencent à être visibles : (parenchyme des feuilles rongé entre les nervures). Leur population reste toutefois assez faible, et **il n'y a pas de situation alarmante.**

Le seuil d'intervention, établi par Arvalis, est fixé à 2,5 larves par tige à l'épiaison. A moins d'une infestation massive, les lémas n'ont que peu d'impact sur le rendement. Attention, les céréales de printemps sont plus sensibles que les céréales d'hiver.



Figure: Pucerons observés sur feuille de froment le 22-05-2026

Groupe « Ravageurs », Grégoire Wain

Orge de printemps : la pression en maladies est faible dans les parcelles

Les orges de printemps semées début mars arrivent progressivement au stade épiaison (BBCH 51), tandis que les parcelles semées tardivement sont au stade de la dernière feuille étalée (BBCH 39).

Actuellement, la pression en maladies reste très faible. Du côté de Lonzée, seules quelques taches de rouille naine et de rhynchosporiose ont été observées dans les parcelles de variétés sensibles. Pour les situations nécessitant l'application d'un fongicide, l'intervention est idéalement réalisée au stade de la dernière feuille étalée (BBCH 39).

L'emploi d'un régulateur de croissance n'est pas systématiquement nécessaire pour les céréales de printemps. Il peut toutefois se justifier dans certaines situations à risque et peut être appliqué en même temps que le fongicide au stade de la dernière feuille étalée (BBCH 39). En revanche, l'application d'un régulateur est déconseillée lorsque les épis sont déjà visibles. Une parcelle est considérée à risque lorsqu'elle présente un peuplement dense, des tiges fines, une forte disponibilité en azote et une variété sensible à la verse. Par ailleurs, certains produits ne sont pas autorisés au stade BBCH 39, et la dose autorisée pour les céréales de printemps est, selon le produit utilisé, souvent plus faible qu'en escourgeon (par exemple pour les produits à base d'éthéphon). Les listes des produits fongicides et des régulateurs mises à jour sont disponibles sur le site : <https://centrespilotes.be/cp/cepiscop/cereales/produits-autorises/>



Figure: Orge de printemps au stade dernière feuille étalée (BBCH39)

Grégoire Wain

Calendrier des prochaines visites de terrain – juin 2026

Comme chaque année, l'ensemble des expérimentateurs wallons vous invite à découvrir leurs plateformes d'essais en céréales et oléo-protéagineux durant le mois de juin. Ces visites de terrain sont l'occasion d'observer directement le comportement des différentes variétés face aux maladies et leur développement dans le contexte spécifique de cette campagne.

Les expérimentateurs partageront avec vous les premiers résultats observés au cours de la saison ainsi que leur analyse technique de l'année en cours. Ces échanges sont précieux pour mieux comprendre les dynamiques en place et anticiper les décisions à venir.

Le choix variétal reste aujourd'hui l'un des leviers agronomiques majeurs pour adapter la gestion des intrants sur nos parcelles. Même si les semis pour la campagne 2027 ne sont pas encore à l'ordre du jour, ces visites offrent une excellente opportunité pour préparer dès à présent vos choix futurs en observant les variétés en conditions réelles.

Vous trouverez ci-dessous les premières dates de visites d'essais. Des mises à jour seront publiées dans les prochains avis.

👉 Plus d'infos et calendrier complet des visites en cliquant [ici](#).

Visite de la plateforme variétale en escourgeon, froment d'hiver, et de la plateforme blé dur mise en place dans le cadre du projet PEI «Blés faibles intrants» - Mardi 2 juin

- **Date** : Mardi 2 juin 2026 à 17h
- **Lieu** : Acosse, chez Olivier et Pierre Gathy : Rue de Ciplet, 4219 Acosse (50.598837, 5.061009)
- **Programme** :
 - Etat des lieux de la saison

- Résultats provisoires des variétés en essai
 - Présentation du projet PEI «Blés (froment d’hiver et blé dur) faibles intrants»
 - **Intervenants** : Coline Crevits, Benjamnin Van Der Verren et Damien Eylenbosch (CRA-W)
 - **Verre de l’amitié en fin de visite**
 - **Inscription souhaitée mais non obligatoire** :
- <https://docs.google.com/forms/d/1nT4Hq5ahmLHBtPvXjSYzL6sDzPz8m7nWc3aioFC6xzQ/edit>



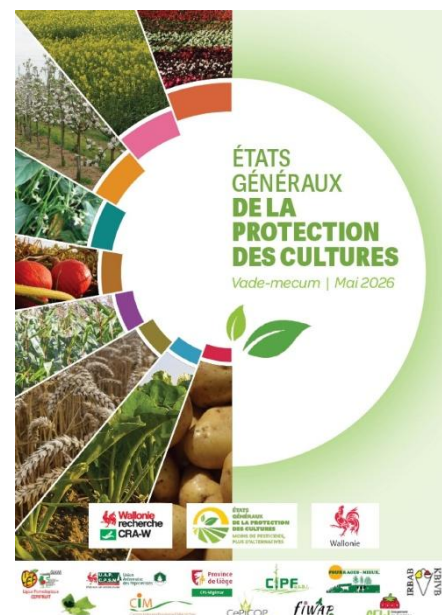
Vade-mecum des Etats Généraux de la Protection des Cultures en ligne

À l’initiative de Madame la Ministre de l’Agriculture, le CRA-W a été mandaté pour organiser les EGPC, avec un objectif simple : co-construire des solutions concrètes pour réduire l’usage des produits de protection des plantes (PPP).

Dans ce cadre, un vade-mecum à destination des agriculteur-rices et horticulteur-rices est désormais disponible via ce [lien](#).

Les EGPC s’appuient sur 9 groupes filières, réunissant producteurs, encadrants et chercheurs, avec une contribution essentielle des centres pilotes, pour identifier des alternatives adaptées à chaque culture :

- Pommes de terre
- Betterave – Chicorée
- Céréales
- Maïs – Fourrages
- Horticulture comestible
- Maraîchage pour l’industrie
- Arboriculture – Viticulture
- Oléagineux – Protéagineux
- Horticulture non comestible



Pour toutes questions, n’hésitez pas à contacter le CePiCOP




Contacts généraux :

✉ : info@ceplicop.be

☎ : 081/62.21.39

Site internet :

🌐 : <https://centrespilotes.be/cp/ceplicop/> (ou via la QR code ci-contre)

Réseaux sociaux :   



Prochain avertissement le 2 juin 2026

Réalisé grâce au concours et au soutien de nos partenaires :



Cet avis ne peut être diffusé sans l'accord du CePICOP