

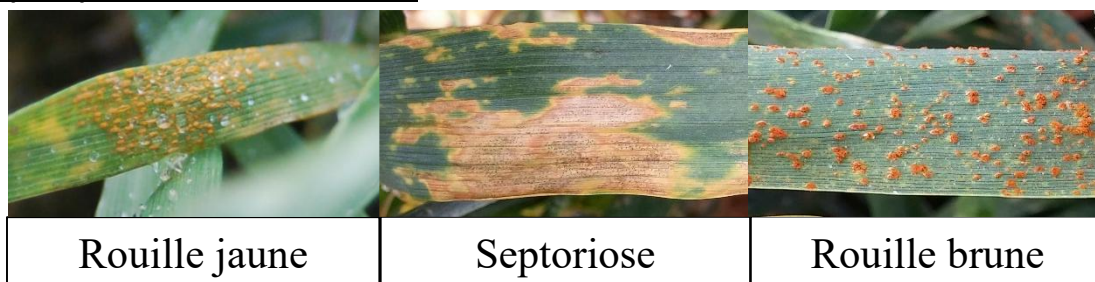
En résumé, cette semaine :

Froment	<p>Stades : Les parcelles se situent majoritairement entre le stade dernière feuille étalée (BBCH 39) et le début de l'épiaison (BBCH 51). Certaines parcelles et variétés sont déjà en pleine épiaison.</p> <p>Maladies : Des pluies sont encore prévues cette semaine. Pour ceux qui n'ont pas encore protégé leurs parcelles, un traitement complet au stade dernière feuille étalée (BBCH 39) est recommandé. Pour ceux qui ont traité leur froment au stade 2e nœud (BBCH 32), pensez à intervenir à nouveau 3 semaines (4 semaines maximum) après la première application pour réaliser un traitement relais, probablement dans les prochains jours.</p>
Blé dur	<p>Stade : Les parcelles semées au mois d'octobre se situent au stade début de gonflement de la gaine (BBCH 41). Les variétés les plus précoces débutent leur épiaison (BBCH 51).</p> <p>Fertilisation azotée : Si la dose appliquée au stade dernière feuille étalée (BBCH39) a été réduite, un quatrième apport de 40 kg N/ha peut être envisagé à l'épiaison afin d'améliorer la teneur en protéines du grain.</p> <p>Fongicide : Pour les parcelles qui n'ont pas encore été protégées, il est recommandé de réaliser un traitement unique au stade dernière feuille étalée (BBCH 39) afin d'assurer la protection de la culture.</p>

Suivi des maladies en froment : début d'épiaison pour certaines variétés !

Les observations de ce lundi 11 mai montrent que les parcelles se situent majoritairement entre le stade **dernière feuille étalée** (BBCH 39) et le **début d'épiaison** (BBCH 51). Nous observons déjà des parcelles en pleine épiaison avec des épis dégagés (BBCH55-59) comme dans les parcelles d'Ath ou d'Hognoul pour la variété Celebrity.

Rappels des principales maladies en froment :



Des **symptômes physiologiques** sont toujours observés sur certaines variétés (voir avertissement de la semaine dernière).

La **septoriose** est observée dans la majorité des parcelles, principalement sur les feuilles F3 définitives. Dans les situations les plus sévères, jusqu'à 85 % des F3 peuvent être touchées, avec environ 12 % de surface foliaire atteinte. Certaines parcelles restent toutefois peu impactées, avec très peu de symptômes. Cette situation s'explique notamment par des dates de semis plus tardives, des variétés plus tolérantes ou encore des cumuls de précipitations plus faibles. Les conditions sèches du mois d'avril avaient jusque-là freiné la progression de la maladie vers les étages foliaires supérieurs. Des précipitations sont encore annoncées cette semaine et les températures devraient remonter la semaine prochaine, favorisant une reprise de la dynamique de la septoriose et des repiquages.

On observe de beaux foyers de **rouille jaune** dans certaines parcelles encore non traitées, parfois en partie lessivés par les pluies. La rouille jaune est observée sur certaines variétés sensibles telles que Champion, mais aussi Celebrity, SU Horizon, Debian, SY Revolution, KWS Sverre...

Enfin, la **rouille brune** continue de progresser mais toujours légèrement cette semaine sur plusieurs variétés. Elle est notamment observée sur Debian, SY Revolution, KWS Sverre, KWS Extase, Champion, LG Niklas,... Les pustules sont visibles sur différents étages foliaires, en particulier sur F2 et F3 définitives, ce qui nécessite une surveillance attentive.

Recommandations :

- **Si vous avez traité vos froments au stade 2^e nœud (BBCH 32) ou avant**, vous arrivez presque à la fin de votre période de 3 (à 4) semaines. La culture devrait alors avoir atteint le stade épiaison et il est temps de revenir avec un second traitement afin de protéger les nouvelles feuilles sorties et l'épi.
- Si vous **n'avez pas** traité au stade 2^e nœud (BBCH 32), il est conseillé d'envisager un traitement fongicide complet au stade dernière feuille entièrement déployée (BBCH 39) en vue de protéger votre culture contre les maladies foliaires (septoriose et rouilles).

Traitement au stade dernière feuille (BBCH 39) :

Ce traitement devra reposer sur une solution contenant plusieurs modes d'actions : à base de triazole (*prothioconazole*, *mefentrifluconazole*, *tebuconazole* ou *metconazole*) et/ou de picolinamide (*fenpicoxamid*) ou/et de SDHI (*bixafen*, *fluopyram*, *fluxapyroxad*, *benzovindiflupyr*). Le *mefentrifluconazole* et le *fenpicoxamid* se sont démarqués comme les substances les plus performantes contre la septoriose.

L'ajout d'une strobilurine n'est utile que si vous avez une variété sensible à la rouille brune. Au vu du potentiel observé actuellement dans les parcelles, il est fortement conseillé de prendre cette maladie en compte également.

Pour rappel et afin d'éviter l'apparition trop rapide de résistance au sein des pathogènes, il est conseillé :

- d'alterner les triazoles utilisés entre les applications ;
- de n'appliquer une strobilurine qu'une seule fois par saison ;
- de n'appliquer un Qil (*fenpicoxamid*) qu'une seule fois par saison ;
- de n'appliquer un SDHI qu'une seule fois par saison.

Fusariose sur épis :

Il est encore trop tôt pour savoir s'il y a un risque ou non de développement de la fusariose sur épis car cette maladie n'infecte les épis que lors de leur floraison et à la faveur d'une humidité relative très élevée durant cette étape. Cependant, pour ceux qui envisagent déjà le traitement relais, 3 à 4 semaines après leur T1 au stade 2^{ème} nœud (BBCH 32), et qui vont très certainement toucher l'épi lors de leur pulvérisation, sachez que :

- le *prothioconazole* est efficace dès le stade fin épiaison (BBCH 59) sur la fusariose de l'épis ;
- le *metconazole* et le *tebuconazole* ne sont efficaces que lors de la floraison des épis, au plus proche du moment d'infection du pathogène (leur efficacité est cependant inférieure à celle du *prothioconazole*);

L'efficacité maximale de ce type de traitement avoisine les 50-60%. Malgré la protection de vos épis, des symptômes de fusariose risquent tout de même d'être observés en cas de forte pression. La protection de l'épi permet cependant de rester en dessous des niveaux de DON (mycotoxines) autorisés.

Des exemples de programmes sont proposés dans le **Livre Blanc Céréales 2026** et disponibles sur le site : <https://livre-blanc-cereales.be/wp-content/uploads/2026/04/II.4.-Maladies.pdf>

Groupe « maladies » A. Nysten

Blé dur : dernières recommandations en fin de montaison

Au niveau du développement, des écarts très marqués sont observés entre les différentes variétés de blé dur. Pour les semis de mi-octobre, les variétés précoces, telles qu'*Anvergur* ou *Rocailou*, commencent leur épiaison (BBCH 51), tandis que la plupart des variétés se situent au stade début de gonflement de la gaine (BBCH 41). Pour les semis de mi-novembre, les variétés atteignent maintenant le stade dernière feuille étalée (BBCH 39).

Comme annoncé dans le dernier avis communiqué, le stade dernière feuille étalée (BBCH 39) est un stade clé, à la fois pour la protection de la culture mais aussi pour la nutrition azotée de la plante.

Pour les parcelles qui n'ont pas encore été protégées contre les maladies foliaires, il est désormais nécessaire d'intervenir sans tarder, car la dégradation des conditions climatiques favorise leurs progressions. Avec les précipitations de ces derniers jours, le risque de contamination des étages foliaires supérieurs par la septoriose est bien présent. De la rouille jaune est toujours observée dans certaines parcelles qui n'ont pas encore été traitées. Il est donc recommandé de réaliser un traitement quand la dernière feuille est bien étalée afin de préserver le potentiel de la culture et assurer une bonne alimentation des grains en fin de cycle.

Si ce n'est pas encore fait, la troisième fraction d'azote peut également être apportée sur les parcelles ayant atteint le stade dernière feuille étalée (BBCH 39). Pour les parcelles ayant déjà reçu un troisième apport (il y a environ 15 jours) et qui approchent de l'épiaison (BBCH 55), une quatrième fraction, de l'ordre de 40 unités, peut être envisagée si la dose appliquée au stade dernière feuille a été réduite. Cet apport complémentaire en fin de montaison, à réaliser sous forme solide, vise surtout à augmenter la teneur en protéines du grain.

Ce présent avis est le dernier concernant le suivi de la culture et sa protection. Afin de vous accompagner au mieux jusqu'à la récolte du blé dur, un nouvel avis sera communiqué, en particulier si les conditions climatiques deviennent défavorables au moment de la moisson.



Figure : Symptôme de septoriose (à gauche) et de rouille jaune (à droite) sur blé dur.

Si vous souhaitez avoir plus de renseignements, vous pouvez contacter Rodrigo Meza du CRA-W à l'adresse suivante : wr.meza@cra.wallonie.be ou par téléphone au 0471/49.07.27

R. Meza

Séance de restitution des Etats généraux de la protection des cultures : les inscriptions sont ouvertes !

Moins de Pesticides, Plus d'alternatives

Les États généraux de la protection des cultures réunissent les acteurs du secteur et engagent une réflexion collective par filière agricole pour construire ensemble des alternatives concrètes.

Programme :

13h00 Accueil

13h30 Mot d'accueil et ouverture de la séance, par Madame la Ministre Anne-Catherine Dalcq, Ministre wallonne de l'Agriculture

13h40 Introduction, par Sophie Léonard, Directrice générale a.i., CRA-W

13h50 Présentation de la méthodologie des EGPC - 1ère partie : Groupes filières, par Georges Sinnaeve, Directeur général honoraire, CRA-W

14h00 Mise en avant des grandes conclusions des Groupes Filières, Encadrant-es Centres Pilotes et CRA-W

15h30 Pause

15h45 Présentation de la méthodologie des EGPC - 2de partie : Approche systémique, par Jean-Pierre Goffart, Directeur général adjoint, CRA-W

16h00 Témoignages d'acteurs de terrain sur les possibilités de réduction d'usage et des risques des PPPs en approche système de culture sur base des principes de la lutte intégrée

- Approche Lutte intégrée en Agriculture
- Approche Lutte intégrée en Horticulture
- Approche succession culturale/rotation/interculture

16h45 Présentation du Vade-Mecum

17h00 Conclusions et perspectives, par Jean-Pierre Goffart, Directeur général adjoint, CRA-W

17h30 Moment de discussion et drink convivial

Informations pratiques:

- 22 mai 2026
- 13h00 - 18h00
- Espace Senghor, Gembloux, Avenue de la Faculté d'Agronomie, 11 à Gembloux 5030
- **Inscription obligatoire** [ici](#) (avant le 17 mai)
- Plus d'information [ici](#)



The poster features a background image of hands holding wheat stalks. The text is arranged as follows:

- Top right: **SÉANCE DE RESTITUTION DES ETATS GÉNÉRAUX DE LA PROTECTION DES CULTURES** in green.
- Center: **save the date** in white and brown.
- Below: **22 | 05 | 26** in brown.
- Below: **13h00 - 18h00** and **Gembloux - Espace Senghor** in brown.
- Bottom left: Wallonie recherche CRA-W logo.
- Bottom right: Logo for États Généraux de la Protection des Cultures (Moins de pesticides, plus d'alternatives).

Save the date – EGPC

Le biocontrôle en agriculture – Freins, leviers et perspectives



Conférence & Visite essais

Le biocontrôle en agriculture

FREINS, LEVIERS ET PERSPECTIVES

Le 27 mai 2026 | Dès 12h30

Gembloux & Lonzée

- Partie 1 : Auditoire Terra (Gembloux)
- Partie 2 : Visite d'essais à Lonzée

Verre convivial à 17h30

Inscription :

OU BIEN : ALICE.COUSIN@FWA.BE




SCANNEZ-MOI



27 mai 2026 | Gembloux & Lonzée

Détails du programme

Le biocontrôle en agriculture ? Freins, leviers et perspectives

- 12H30 ● Accueil
- 13H ● Introduction
 - Mot d'accueil - FWA / Valbiom
 - Freins / leviers (CRA-W- FWA)
 - Etat des lieux en Wallonie
 - Perspectives politiques
- 13H40 ● Etat des recherches en cours
- 14H ● Echanges - Q/R
- 14H15 ● Témoignage agriculteur
- 14H30 ● Présentation de 2 entreprises wallonnes (Fytofend, Agricells)
- 15H ● Echange Q/R
- 15H30 ● Départ visite essais Cepicop
- 17H30 ● Verres de clôture 

Pour toutes questions, n'hésitez pas à contacter le CePiCOP

Contacts généraux :

✉ : info@ceplicop.be

☎ : 081/62.21.39

Site internet :

🌐 : <https://centrespilotes.be/cp/ceplicop/> (ou via la QR code ci-contre)

Réseaux sociaux :   



Prochain avertissement le 19 mai 2026

Réalisé grâce au concours et au soutien de nos partenaires :



Cet avis ne peut être diffusé sans l'accord du CePiCOP